

CONVEGNO A Bibione analizzate le ricadute della crisi sugli investimenti pubblici dedicati al settore

# Troppe tasse per il turismo L'allarme degli operatori

Marco Corazza

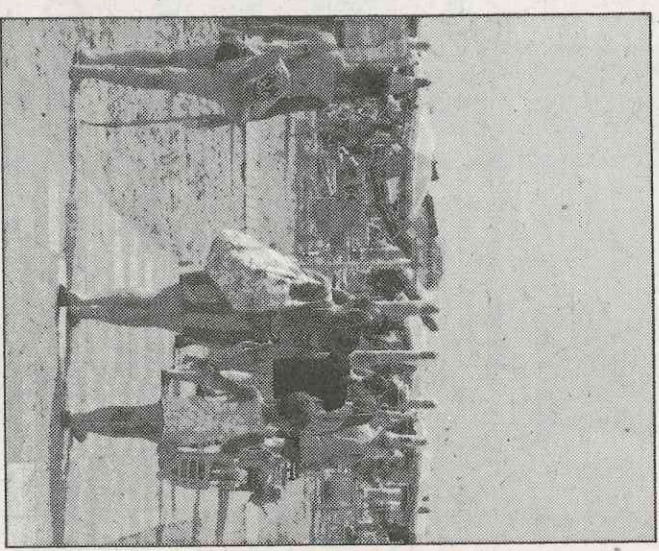
BIBIONE

La crisi ha bruciato un terzo degli investimenti dei Comuni, con la tassazione locale che sta mettendo il comparto turistico alle strette. Non esce un bel quadro dal convegno «Turismo Enti locali» che si è svolto ieri a Bibione. Il progressivo peggioramento dei conti pubblici nazionali ha infatti richiesto negli ultimi anni una serie di manovre finanziarie. Misure che hanno imposto un rilevante contributo finanziario anche alle amministrazioni locali, soprattutto attraverso l'inasprimento del Patto di stabilità interno, la riduzione dei trasferimenti e più tasse locali. L'analisi dei bilanci consuntivi di 9 Comuni a forte vocazione turistico-balneare dell'Al-

to Adriatico compresi tra Veneto e Friuli Venezia Giulia (Rosolina, Chioggia, Cavallino-Treporti, Jesolo, Eraclea, Caorle, San Michele al Tagliamento, Lignano Sabbiadoro e Grado) ha messo in luce un calo dei trasferimenti del 16%. Così se nel 2011 5 Comuni su 9 non applicavano l'addizionale comunale Irpef e solo un Comune aveva deliberato l'aliquota massima (0,8%), lo scorso anno i Comuni senza addizionale erano tre mentre 4 amministrazioni sono ricorsi all'aliquota massima. D'altro canto, nei 9 comuni dell'Alto Adriatico le spese per investimenti, tra il 2010 e il 2012, sono diminuite

dall'altro la norma istituita della tassa di soggiorno stabilisce che il gettito debba essere destinato ad interventi in materia di turismo, opere di manutenzione e recupero di beni culturali e ambientali. «La Fondazione Think Tank Nord Est intende monitorare attentamente i soggetti che si occupano delle politiche turistiche e le loro azioni, anche avanzando proposte e soluzioni per mettere realmente il turismo al centro dello sviluppo del Paese», afferma la vicepresidente della Fondazione Paola Piovesana - L'incontro è stato occasione per un confronto costruttivo con le amministrazioni locali, anche al fine di valutare insieme le modalità di impiego delle risorse».

@ riproduzione riservata



INDAGINE | Comuni investono sempre meno nel turismo

**CAORLE** Lavori terminati in anticipo  
**Riaperto il ponte Saetta**  
**Forse chiuderà di notte**

Riccardo Coppo

CAORLE



**PROTESTE**  
I residenti vicino al ponte Saetta chiedono interventi contro il traffico

## Falso ingegnere condannato

PORTOGRUARO

PORTOGRUARO - Falso ingegnere condannato a un anno di reclusione e a 500 euro di multa per una truffa da 15mila euro ai danni di un artigiano. Giancarlo Cerutti, bolzanino di 74 anni, residente a Portogruaro, era accusato di truffa, sostituzione di persona ed esercizio abusivo della professione. Per la ristrutturazione di una casa a Belluno, fra l'altro di un poliziotto, l'uomo si era spacciato per ingegnere e aveva commissionato ad un arti-

giano dei lavori di coibentazione dell'abitazione che poi non ha pagato. Nel corso del processo è stato sentito anche l'imputato, che ha ammesso come fosse musicista per le sue orecchie sentirsi chiamare con l'appellativo di ingegnere. Un peccato di vanità dunque che l'uomo pagherà caro. Di sicuro almeno 14.300 euro più gli interessi, come risarcimento alla parte civile Fulcio Savaris, costituito con l'avvocato Andrea Rul.

## SAN STINO Messa con il vescovo per i 25 anni della Croce Bianca

SAN STINO - Domani, domenica, la "Croce Bianca Santo Stefano" festeggia i 25 anni di fondazione. I volontari dell'associazione operano nel sociale con due ambulanze ed un pulmino attrezzato per il trasporto in varie strutture di ammalati con ridotte capacità motorie e, nei fine settimana, i volontari svolgono anche servizio di assistenza e soccorso nelle varie manifestazioni sportive e sagre paesane. L'associazione composta da una sessantina di volontari, è attiva in tutto il territorio Portogruarese e non solo. Domani alle 9,30, il Vescovo Emerito Ovidio Poletto celebrerà una messa nella parrocchiale Santo Stefano. Il coro polifonico «Harmonia Noi» sarà diretto dal soprano Francesca Paola Geretto, all'organo il maestro Giuseppe Lovisotto. Poi, presso la sede dell'associazione di Largo Trieste, la parte ufficiale con l'intervento del presidente Rino Zangrande. Il pranzo al ristorante "Al Burchio" concluderà la giornata dedicata al compleanno di argento. (g.p.r.a.)

@ riproduzione riservata

# 25 maggio 2014

## CANTINE APERTE

# TONI BIGAI

## Ami maniera

Azienda Vitivinicola

Via Caduti della Patria 27 LISON DI PORTOGRUARO (VE)

CREATO DA: CREATIVE DESIGN & LA PENCE

Riaperto con una settimana d'anticipo il ponte Saetta. Grazie alle favorevoli condizioni meteorologiche ed alla solerzia degli operai della Provincia, il Ponte Saetta, oggetto nei giorni scorsi di un intervento di sostituzione della vecchia pavimentazione in legno, è stato riaperto già ieri mattina.

Il cronoprogramma dei lavori prevedeva invece che l'intervento si sarebbe concluso il 16 maggio: grazie a questa riduzione dei tempi, si è evitato di tenere chiuso il ponte durante il weekend, scongiurando il pericolo di vedere il traffico in accesso alla città completamente bloccato. «Ringraziamo la Provincia di Venezia per la celerità con la quale ha svolto questo intervento» commenta l'assessore ai Lavori pubblici di Caorle, Giovanni Comisso, che ora, insieme alla giunta comunale, è al lavoro per cercare di migliorare la vivibilità dell'area posta a ridosso del ponte. La presenza del ponte, infatti, con il suo impianto sensorio, accresce il problema del retromento del senaforo verso la rotatoria di Strada Sansonessa, il divieto di transito sul ponte dei mezzi pesanti e l'allargamento dell'area riservata al passaggio di ciclisti e pedoni. Se la prima proposta pare sia stata accolta dall'assessore, di più difficile realizzazione sembrano gli altri suggerimenti.

«Spostando il passaggio dei mezzi più pesanti su un unico lato del ponte, a lungo andare potrebbero crearsi problemi di staticità - spiega Comisso -. Siamo però valutando di vietare il passaggio delle auto sul ponte durante la notte, dalle 23 alle 6. Mezzi di emergenza e biciclette potrebbero invece continuare a transitare anche in orario notturno».

@ riproduzione riservata